

**WEWNĘTRZNY SYSTEM ZAPEWNIANIA
JAKOŚCI KSZTAŁCENIA
W INSTYTUCIE GEOGRAFII SPOŁECZNO-
EKONOMICZNEJ I TURYSTYKI
AKADEMII POMORSKIEJ W SŁUPSKU
– ZASADY FUNKCJONOWANIA**

Słupsk, 2023

Spis treści

- I. Wstęp
- II. Zatwierdzanie, monitoring i ewaluacja programów studiów
- III. Proces dyplomowania
- IV. Organizacja i monitoring praktyk
- V. Pracownicy Instytutu Geografii Społeczno-Ekonomicznej i Turystyki
- VI. Współpraca międzynarodowa
- VII. Współpraca z otoczeniem społeczno-gospodarczym
- VIII. Badania ankietowe i ewaluacja systemu dydaktycznego
- IX. System publikacji informacji
- X. Zjawiska patologiczne związane z procesem kształcenia
- XI. Doskonalenie Wewnętrznego Systemu Zapewniania Jakości Kształcenia
- XII. Postanowienia końcowe

I. Wstęp

§ 1

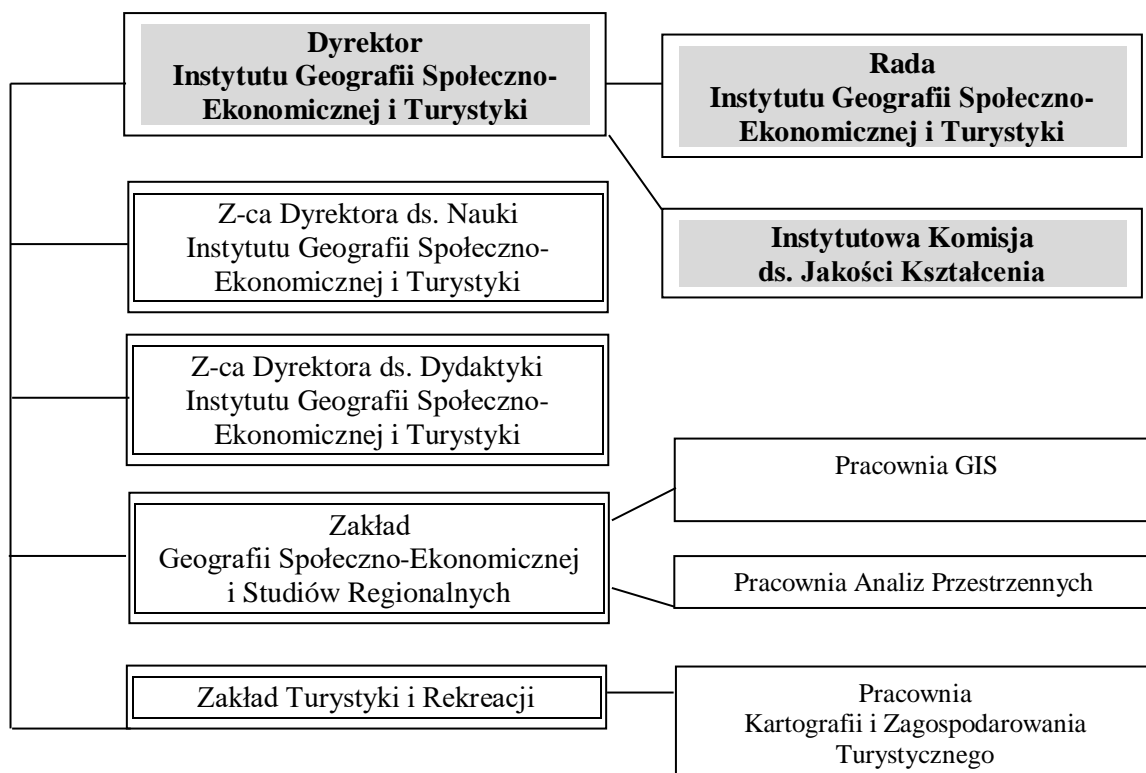
Podstawy prawne

Podstawę prawną określają:

1. Uchwała nr R.000.63.19 Senatu Akademii Pomorskiej w Słupsku z dnia 30 października 2019 roku w sprawie przyjęcia Zasad organizacji i funkcjonowania Systemu Zarządzania Jakością Kształcenia w Akademii Pomorskiej w Słupsku.
2. Statut Akademii Pomorskiej w Słupsku, Słupsk 2019.
3. Regulamin Studiów Akademii Pomorskiej w Słupsku, Słupsk 2020.
4. Uchwała Senatu Nr R.000.14.20 z dnia 26 lutego 2020 roku w sprawie zatwierdzenia Polityki Jakości Kształcenia Akademii Pomorskiej w Słupsku.

§ 2

Struktura decyzyjna w Instytucie Geografii Społeczno-Ekonomicznej i Turystyki



§ 3

Cele WSZJK w Instytucie Geografii Społeczno-Ekonomicznej i Turystyki

1. Wewnętrzny System Zapewniania Jakości Kształcenia w Instytucie Geografii Społeczno-Ekonomicznej i Turystyki jest integralną częścią Systemu Jakości Kształcenia w Akademii Pomorskiej w Słupsku.
2. Głównym celem polityki jakości kształcenia w IGSEiT jest zapewnianie wysokiej jakości edukacji zgodnej z oczekiwaniami studentów, słuchaczy studiów podyplomowych, a także z oczekiwaniami otoczenia społeczno-gospodarczego, zgodnie ze Strategią Rozwoju Instytutu.
3. Do celów operacyjnych związanych z zapewnieniem jakości kształcenia w Instytucie przyjęto:
 - a) projektowanie, monitorowanie i ewaluację programów studiów;
 - b) zagwarantowanie wysokiego poziomu organizacji procesu dydaktycznego;
 - c) wdrażanie polityki antyplagiatowej;
 - d) podnoszenie kompetencji merytorycznych i dydaktycznych nauczycieli akademickich;
 - e) dbałość o ilościowy i jakościowy rozwój infrastruktury i zasobów materialnych Instytutu dla potrzeb kształcenia;
 - f) doskonalenie systemu informacji o kształceniu i jakości.
4. Działaniem WSZJK objęci są studenci, słuchacze wszystkich poziomów i form studiów na kierunkach prowadzonych przez Instytut, kadra dydaktyczna Instytutu oraz wszystkie podmioty uczestniczące w procesie kształcenia.

§ 4

I. Instytutowa Komisja ds. Jakości Kształcenia

1. W celu zapewnienia właściwych warunków funkcjonowania Wewnętrznego Systemu Zapewniania Jakości Kształcenia w Instytucie Geografii Społeczno-Ekonomicznej i Turystyki Dyrektor Instytutu powołuje Instytutową Komisję ds. Jakości Kształcenia (IK ds. JK). W skład IK ds. JK wchodzi: przewodniczący, przedstawiciele pracowników badawczo-dydaktycznych i dydaktycznych oraz przedstawiciele społeczności studenckiej.
2. Instytutowa Komisja ds. Jakości Kształcenia zostaje powołana na rok akademicki.
3. Do zadań IK ds. JK należy:
 - 1) Opiniowanie i monitorowanie oraz opracowanie i doskonalenie programów studiów.
 - 2) Monitorowanie programów studiów, a w tym:
 - a) badania opinii pracodawców,
 - b) badania opinii studentów,
 - c) analiza wyników kształcenia (terminowość ukończenia studiów, zaliczania przedmiotów, oceny uzyskiwane przez studentów na egzaminach oraz z prac dyplomowych),
 - d) analiza osiągniętych przez studentów zakładanych efektów uczenia się,
 - e) sprawdzanie poprawności stosowanych metod kształcenia oraz sposobów weryfikacji efektów.
 - 3) Monitorowanie i przygotowanie propozycji podnoszenia kompetencji kadry badawczo-dydaktycznej i dydaktycznej, a w tym:
 - a) współudział w ocenie nauczycieli akademickich,
 - b) wypracowanie procedur i narzędzi oraz analiza wyników hospitacji,
 - c) monitorowanie kompletności i aktualności sylabusów,
 - d) motywowanie i przygotowanie nauczycieli do wdrażania innowacyjnych metod kształcenia i oceny.

- 4) Analiza opinii studentów i pracowników badawczo-dydaktycznych i dydaktycznych o systemie nauczania na kierunku studiów.
- 5) Analiza wyników monitorowania losów absolwentów.
- 6) Współpraca z potencjalnymi pracodawcami i lokalnymi urzędami pracy w celu analizy zgodności zakładanych efektów uczenia się z potrzebami rynku pracy.
- 7) Współpraca z interesariuszami w zakresie ustalania efektów uczenia się dla programu oraz jego oceny pod kątem oczekiwań ze strony studentów oraz potencjalnych pracodawców.
- 8) Monitorowanie i przygotowanie propozycji dotyczących doskonalenia procesu dydaktycznego.
- 9) Monitorowanie procesu dyplomowania.
- 10) Przygotowywanie niezbędnych danych do wewnętrznego systemu informacyjnego w Instytucie Geografii Społeczno-Ekonomicznej i Turystyki.
- 11) Monitorowanie i przegląd zasobów materialnych wspierających kształcenie w Instytucie.

II. Zatwierdzanie, monitoring, organizacja i ewaluacja programów studiów

§ 5

1. Nowe programy studiów na kierunku oraz zmiany w istniejących programach prowadzonych przez Instytut Geografii Społeczno-Ekonomicznej i Turystyki przygotowują zespoły powoływane przez Dyrektora IGSEiT.
2. Zespoły przedstawiają do analizy przygotowane projekty programów IK ds. JK.
3. IK ds. JK przedstawia do zatwierdzenia nowe projekty programów studiów Radzie Instytutu Geografii Społeczno-Ekonomicznej i Turystyki, a następnie zgodnie z procedurą obowiązującą na Uczelni za pośrednictwem Biura do Spraw Kształcenia przekazuje je Uczelnianej Komisji ds. Jakości Kształcenia.

§ 6

1. Program studiów kierunku prowadzonego w IGSEiT podlega okresowemu przeglądowi tj. raz w roku.
2. Przeglądu dokonuje IK ds. JK.
3. IK ds. JK dokonuje przeglądu programu studiów pod względem:
 - a. zgodności z obowiązującymi przepisami prawa opisu efektów uczenia się, harmonogramu realizacji zajęć, przypisania do dyscyplin naukowych i innych zawartych w programie elementów,
 - b. zgodności zakładanych efektów uczenia się i kwalifikacji uzyskiwanych przez absolwentów prowadzonych kierunków studiów z potrzebami i osiągnięciami na rynku pracy,
 - c. zgodności kwalifikacji obsady personalnej zajęć zawartych w harmonogramie realizacji zajęć,
 - d. prawidłowości organizacji zajęć w danym roku akademickim.
4. Wyniki przeglądu w postaci rocznego raportu wraz z wnioskami, propozycjami zmian i rekomendacjami, przedstawiane są Radzie Instytutu i Dyrektorowi Instytutu, stanowią również część ewaluacji całościowej procesu dydaktycznego.
5. Dyrektor IGSEiT w porozumieniu z Kierownikami Zakładów dokonuje obsady personalnej (na dany rok akademicki) zajęć zawartych w programie studiów zgodnie z kompetencjami nauczycieli akademickich, na podstawie Kart kompetencji pracowników.
6. Zastępca Dyrektora IGSEiT ds. Dydaktyki wraz z powołanym zespołem przez Dyrektora Instytutu przygotowuje rozkład zajęć dydaktycznych na dany semestr bieżącego roku akademickiego.
7. Zastępca ds. Dydaktyki IGSEiT w sposób ciągły, monitoruje właściwą organizację zajęć dydaktycznych.

§ 7

1. Nie później niż jeden miesiąc po zakończeniu danego roku akademickiego przewodniczący WSZJK wspólnie z prowadzącymi zajęcia, dokonuje ewaluacji efektów uczenia przypisanych do przedmiotów. Wnioski i uwagi przekazuje do IK ds. JK.
2. Zastępca Dyrektora IGSEiT ds. Dydaktyki wspólnie z opiekunem roku zbiera uwagi i sugestie studentów na temat programów studiów, obsady zajęć, sylabusów i prowadzenia zajęć. Wnioski i uwagi przekazują do IK ds. JK.
3. Przekazane wnioski stanowią jedno ze źródeł całościowej ewaluacji systemu dydaktycznego.

III. Proces dyplomowania

§ 8

1. Zasady procesu dyplomowania określają odrębne regulaminy:
 - a) Regulamin Studiów Akademii Pomorskiej w Słupsku, Słupsk 2020,
 - b) Zasady dyplomowania na kierunku Turystyka i Rekreacja na studiach pierwszego stopnia,
 - c) Regulamin przebiegu egzaminu licencjackiego.
2. Nadzór nad procesem dyplomowania sprawuje Dyrektor IGSEiT we współpracy z IK ds. JK.

IV. Organizacja i monitoring praktyk zawodowych

§ 9

1. Organizacja praktyk zawodowych na prowadzonym kierunku w Instytucie Geografii Społeczno-Ekonomicznej i Turystyki określa Regulamin praktyk zawodowych na studiach I stopnia dla poszczególnych ścieżek kształcenia
2. Za organizację praktyk zawodowych w Instytucie Geografii Społeczno-Ekonomicznej i Turystyki odpowiada Koordynator ds. praktyk zawodowych oraz opiekunowie praktyk.
3. Koordynator ds. praktyk zawodowych w porozumieniu z opiekunami praktyk przygotowuje raport z praktyk, nie później niż miesiąc po zakończeniu danego roku akademickiego. Raport przekazuje do IK ds. JK.

V. Pracownicy Instytutu Geografii Społeczno-Ekonomicznej i Turystyki

§ 10

1. Zasady rekrutacji i mianowania pracowników, awansowania i zwalniania pracowników, zasady wspomagania badań naukowych i aktywności dydaktycznej, punktacyjny system oceny pracowników, hospitacje zajęć dydaktycznych, system nagradzania pracowników regulują odrębne akty prawne:
 - a) Statut Akademii Pomorskiej w Słupsku, Słupsk 2019,
 - b) Regulamin Pracy Akademii Pomorskiej w Słupsku, Słupsk 2020,
 - c) Kodeks Etyki Nauczyciela Akademickiego Akademii Pomorskiej w Słupsku, Słupsk 2020,
 - d) Regulamin Oceny Nauczycieli Akademickich Zatrudnionych w Akademii Pomorskiej w Słupsku, Słupsk 2019,
 - e) Regulamin hospitacji zajęć pracowników dydaktycznych Instytutu Geografii i Studiów Regionalnych Akademii Pomorskiej w Słupsku, Słupsk 2020,
 - f) Regulamin obowiązków Opiekuna Roku, Słupsk 2019,
 - g) Regulamin przyznawania nagród Rektora dla nauczycieli akademickich Akademii Pomorskiej w Słupsku, Słupsk 2020,
 - h) Regulamin przyznawania wyróżnień honorowych Akademii Pomorskiej w Słupsku, Słupsk, 2018.

2. Dyrektor IGSEiT odpowiada za właściwy stan kadrowy w Instytucie .
3. Kadra badawczo-dydaktyczna ma obowiązek rozwoju naukowego.
4. Kadra badawczo-dydaktyczna i dydaktyczna ma obowiązek rozwijania kompetencji dydaktycznych.
5. Za przestrzeganie postanowień aktów prawnych wymienionych w pkt. 1 odpowiada Dyrektor IGSEiT.
6. Uwagi o prowadzonej polityce kadrowej i problemach Dyrektor IGSEiT corocznie zgłasza do IK ds. JK.

VI. Współpraca międzynarodowa

§ 11

1. Pracownicy badawczo-dydaktyczni są zachęceni do podejmowania inicjatyw zmierzających do umocnienia i rozwijania działalności naukowej z innymi ośrodkami naukowymi w Polsce i za granicą, poprzez wyjazdy i wygłaszanie referatów oraz wykładów w innych ośrodkach naukowych i na konferencjach międzynarodowych.
2. W ramach współpracy międzyuczelnianej zapraszani są do odbywania wizyt w Instytucie Geografii Społeczno-Ekonomicznej i Turystyki i wygłaszania referatów pracownicy naukowci z różnych ośrodków krajowych i zagranicznych.
3. Pracownicy badawczo-dydaktyczni z ośrodków krajowych i zagranicznych mogą prowadzić zajęcia dydaktyczne w Instytucie Geografii Społeczno-Ekonomicznej i Turystyki na stanowisku visiting profesor.
4. Pracownicy IGSEiT są zobowiązani do wspierania mobilności studenckiej poprzez zawieranie umów na wymianę studentów z uczelniami krajowymi i zagranicznymi.
5. Monitoring działań w ramach współpracy międzynarodowej wykonuje Dyrektor ds. Nauki.
6. Dyrektor ds. Nauki sporządza roczny raport ze współpracy międzynarodowej, który przekazuje IK ds. JK.

VII. Współpraca z otoczeniem społeczno-gospodarczym

§ 12

1. Współpraca z otoczeniem społeczno-gospodarczym powinna być realizowana poprzez zapewnienie studentom miejsc praktyk zgodnych z ich ścieżką kształcenia.
2. Instytut Geografii Społeczno-Ekonomicznej i Turystyki powinien być widoczny w środowisku społecznym regionu poprzez popularyzację dyscyplin naukowych związanych z kierunkiem prowadzonym w IGSEiT.
3. Popularyzacja może polegać na organizacji konkursów, warsztatów, wykładów, kursów i innych form zajęć dla uczniów i innych interesariuszy.
4. Monitoring działań w ramach współpracy z otoczeniem społeczno-gospodarczym wykonuje Zastępca Dyrektora ds. Dydaktyki.
5. Zastępca Dyrektora ds. Dydaktyki sporządza roczny raport ze współpracy z otoczeniem społeczno-gospodarczym, który przekazuje IK ds. JK.

VIII. Badania ankietowe i ewaluacja systemu dydaktycznego

§ 13

1. Wyniki badań ankietowych prowadzonych w AP w Słupsku na poziomie ogólnouczelnianym analizuje, a także publikuje wyniki, wnioski i rekomendacje Uczelniana Komisja ds. Jakości Kształcenia oraz Akademickie Biuro Karier. Na poziomie instytutowym wyniki badań ankietowych otrzymuje, analizuje, a także publikuje wyniki, wnioski i rekomendacje IK ds. JK działająca w IGSEiT.

2. Wyniki analiz ankiet służą przygotowaniu odpowiedniej oferty edukacyjnej, dostosowaniu efektów uczenia się na kierunku i ścieżkach kształcenia do oczekiwań środowiska lokalnego i potrzeb rynku pracy.
3. Wyniki ankiet przeprowadzanych wśród pracodawców są ważnym ogniwem organizacji praktyk i staży studenckich oraz modyfikacji programu studiów.

IX. System publikacji informacji

§ 14

1. Informacje dotyczące procesu kształcenia udostępniane są przez system HMS „Wirtualny Dziekanat”.
2. Wewnętrzne informacje o IGSEiT i kierunku prowadzonym w tym Instytucie są dostępne na stronie <https://gsp.apsl.edu.pl/instytut-geografii-spoeczno-ekonomicznej-i-turystyki/>
3. Ta część programu studiów, która nie zawiera danych osobowych oraz treści chronionych prawem autorskim jest udostępniana na stronie <https://gsp.apsl.edu.pl/instytut-geografii-spoeczno-ekonomicznej-i-turystyki/>
4. Całość programu studiów jest dostępna dla pracowników i studentów w Sekretariacie IGSEiT, w Biurze Kształcenia AP w Słupsku oraz na stronie internetowej Uczelni w BIP w ramach uchwały Senatu z września 2019 roku.
5. Informacje wspomagające proces dydaktyczny pracownicy IGSEiT mogą zamieszczać na platformie e-learningowej.
6. Publikowane informacje dotyczące procesu kształcenia monitorowane są przez Dyrektora ds. Dydaktyki pod względem ich aktualności, poprawności i jakości.

X. Zjawiska patologiczne związane z procesem kształcenia

§ 15

1. Zagadnienia związane z wykryciem zjawisk patologicznych w toku realizacji programu studiów określają Regulamin Studiów oraz Kodeks Etyki Studenta. Wdrożona została także procedura przeciwdziałania dyskryminacji dla studentów, doktorantów i innych uczestników oraz procedura przeciwdziałania mobbingowi i dyskryminacji dla kadry.
2. Do zapobiegania patologiom związanym z naruszeniem prawa autorskiego i praw pokrewnych służy Jednolity System Antyplagiatowy, który funkcjonuje w Akademii Pomorskiej w Słupsku, także obowiązuje w IGSEiT.
3. Patologie związane z naruszeniem praw autorskich w ramach prowadzonych przez nauczycieli akademickich zajęć zgodnie z programem studiów realizowane są w ramach pracy dydaktycznej pracowników, a monitoring nieprawidłowości prowadzony jest w trakcie realizacji procedur weryfikacji efektów uczenia się.
4. Zgłaszane przez studentów kierunkowo mankamenty w zakresie organizacji toku studiów konsultowane są z Radą Samorządu Studenckiego.

XI. Doskonalenie Wewnętrznego Systemu Zapewniania Jakości Kształcenia

§ 16

1. IK ds. JK dokonuje akredytacji programowej w Instytucie, a jej wyniki dostarcza Dyrektorowi Instytutu.
2. IK ds. JK na podstawie przeprowadzonej analizy proponuje wdrożenie procedur doskonalących z wykorzystaniem adekwatnych narzędzi.

XII. Postanowienia końcowe

§ 17

1. IK ds. JK przygotowuje projekt raportu zawierający ocenę Wewnętrznego Systemu Zapewniania Jakości Kształcenia na danym kierunku w Instytucie Geografii Społeczno-Ekonomicznej i Turystyki. Źródła i obieg informacji zawartych w raporcie IK ds. JK przedstawia schemat zawarty w Załączniku nr 1 do niniejszych Zasad Funkcjonowania WSZJK w IGSEiT.
2. Projekt raportu omawiany jest na posiedzeniu Rady Instytutu Geografii Społeczno-Ekonomicznej i Turystyki..
3. Ostateczną wersję raportu, o którym mowa w pkt. 1, wraz z ewentualnymi działaniami naprawczymi Rada IGSEiT przekazuje Uczelnianej Komisji ds. Jakości Kształcenia.
4. Raport IK ds. JK jest udostępniany pracownikom IGSEiT.
5. Wnioski z raportu IK ds. JK, dotyczące procesu kształcenia przekazywane są pisemnie Radzie Uczelnianej Samorządu Studenckiego (RUSS).
6. Dyrektor IGSEiT po zapoznaniu się z raportem IK ds. JK projektuje program naprawczy i odpowiada za jego realizację.
7. Badanie skuteczności działań naprawczych odbywa się poprzez monitoring Wewnętrznego Systemu Zapewniania Jakości Kształcenia w Instytucie Geografii Społeczno-Ekonomicznej i Turystyki. Jest on oceniany w raporcie IK ds. JK w następnym roku akademickim.
8. Zasady funkcjonowania WSZJK w Instytucie Geografii Społeczno-Ekonomicznej i Turystyki obowiązują od dnia zatwierdzenia przed Radę Instytutu Geografii Społeczno-Ekonomicznej i Turystyki.

§ 18

1. Propozycję zmian w Zasadach Funkcjonowania Wewnętrznego Systemu Zapewniania Jakości Kształcenia w Instytucie Geografii Społeczno-Ekonomicznej i Turystyki może zgłosić każdy student, pracownik oraz inne osoby związane z Instytutem.
2. Propozycja zmian w zasadach i procedurach doskonalenia jakości procesu dydaktycznego powinna zawierać:
 - a) opis proponowanej zmiany,
 - b) przyczynę proponowanej zmiany,
 - c) przewidywane konsekwencje wprowadzenia zmiany,
 - d) dane kontaktowe zgłaszającego.
3. Propozycje zmian składane są w formie pisemnej do IK ds. JK za pośrednictwem Sekretariatu Instytutu.
4. IK ds. JK zgłasza Dyrektorowi i Radzie Instytutu propozycje zmian w Zasadach Funkcjonowania Wewnętrznego Systemu Zapewniania Jakości Kształcenia w Instytucie Geografii Społeczno-Ekonomicznej i Turystyki.

Zaktualizowano i zatwierdzono na posiedzeniu Rady Instytutu Geografii Społeczno-Ekonomicznej i Turystyki w dniu 11.01.2023 r